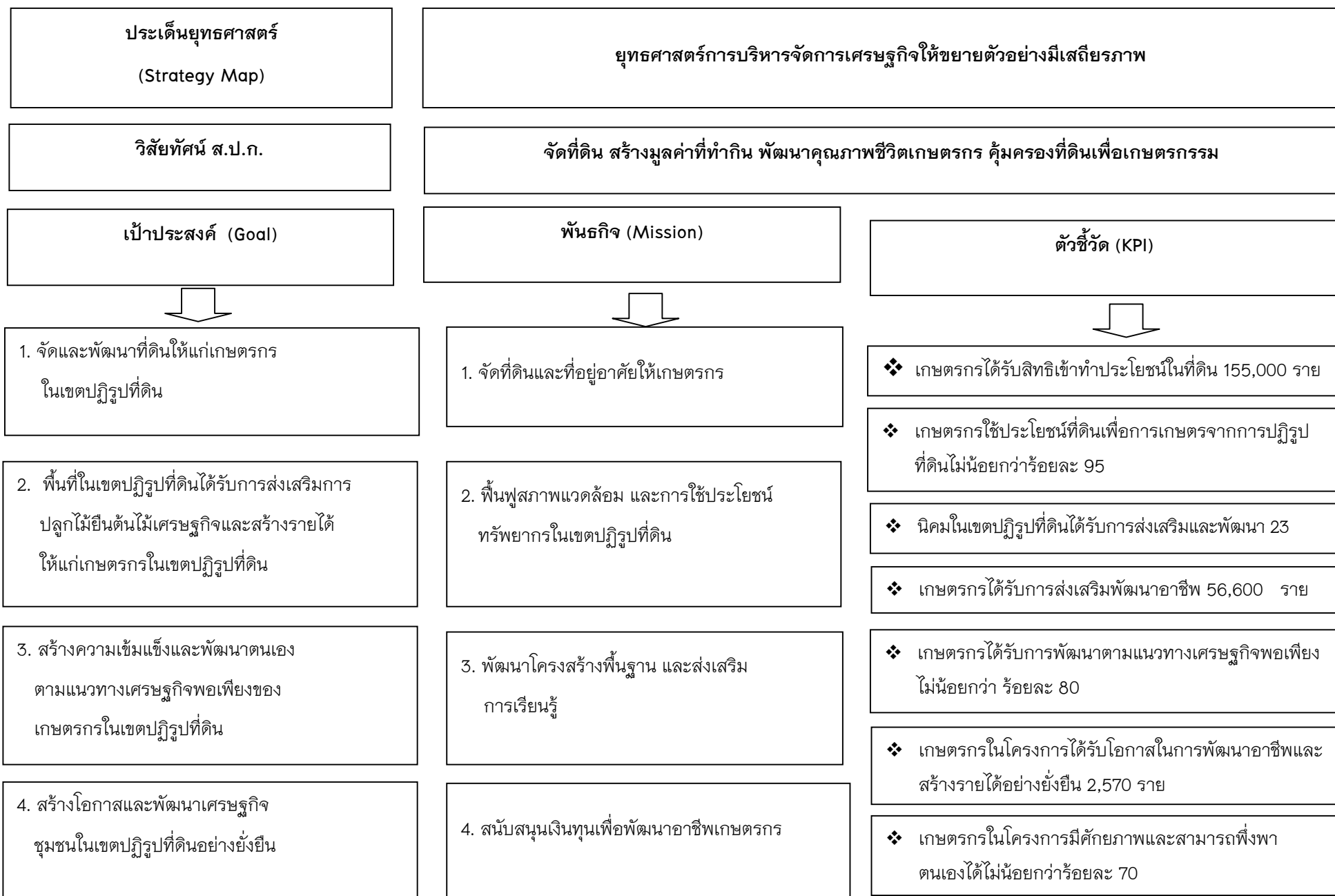


ภาพที่ 2.2 ยุทธศาสตร์การจัดสรรงบประมาณ ปี 2553 สำนักงานการปฏิรูปที่ดินเพื่อเกษตรกรรม

ยุทธศาสตร์การจัดสรรงบประมาณ	ยุทธศาสตร์การบริหารจัดการเศรษฐกิจให้ขยายตัวอย่างมีเสถียรภาพ		
เป้าหมายการให้บริการกระทรวง	ทรัพยากรเกษตรได้รับการพัฒนา	เกษตรกรได้รับการพัฒนาและเสริมสร้างความเข้มแข็ง	
เป้าหมายการให้บริการหน่วยงาน	เกษตรกรได้รับสิทธิเข้าทำประโยชน์ในที่ดินเขตปฏิรูปที่ดิน	เกษตรกรในเขตปฏิรูปที่ดินได้รับการส่งเสริมพัฒนาอาชีพ	
แผนงบประมาณ	การปรับโครงสร้างเศรษฐกิจภาคการเกษตร		
ผลผลิต/โครงการ	ผลผลิตที่ 1 เกษตรกรได้รับการจัดที่ดินและ คุ้มครองพื้นที่เกษตรกรรม	ผลผลิตที่ 2 เกษตรกรได้รับการส่งเสริมพัฒนาศักยภาพและสร้างมูล ค่าที่ทำกิน	โครงการที่ 1 โครงการฟื้นฟูสภาพแวดล้อม ที่เสื่อมโทรม (OECF)
โครงการกิจกรรมงบประมาณ รวม 1,600.67 ล้านบาท	<ul style="list-style-type: none"> จัดที่ดินทำกิน จัดที่ดินชุมชน ปรับปรุงเอกสาร 4-01 ค ปลูกไม้เศรษฐกิจเพื่อฟื้นฟู สภาพแวดล้อม 1,324.47 ล้านบาท 	<ul style="list-style-type: none"> พัฒนาเกษตรกร สร้างความร่วมมือไตรภาคี สานฝันยุวเกษตรกรฯ นิคมการเกษตร สร้างและพัฒนาเกษตรกรรุ่นใหม่ ศูนย์เรียนรู้เศรษฐกิจพอเพียงชุมชน นิคมเศรษฐกิจพอเพียง โครงการอันเนื่องมาจากพระราชดำริ ศูนย์บริการประชาชนเคลื่อนที่ พัฒนาองค์ความรู้โดยใช้กระบวนการวิสาหกิจชุมชน 	โครงการฟื้นฟู สภาพแวดล้อม ที่เสื่อมโทรม (OECF)

ภาพที่ 2.3 แผนที่ยุทธศาสตร์ (Strategy Map) สำนักงานการปฏิรูปที่ดินเพื่อเกษตรกรรม ปีงบประมาณ 2553



ตารางที่ 2.4 จำนวนและร้อยละของเกษตรกร จำแนกตามชนิดพืช ปีการเพาะปลูก 2551 และ 2552

ชนิดของพืช	จำนวน (ราย) และร้อยละ														
	ภาคเหนือ			ภาคตะวันออกเฉียงเหนือ			ภาคกลาง			ภาคใต้			รวมทั้งประเทศ		
	2551	2552	รวม	2551	2552	รวม	2551	2552	รวม	2551	2552	รวม	2551	2552	รวม
จำนวนตัวอย่าง	391	634	1,025	385	493	878	396	508	904	392	400	792	1,564	2,035	3,599
1. ยางพารา	26 (6.6)	29 (4.6)	55 (5.8)	25 (6.5)	189 (38.3)	214 (24.4)	124 (31.3)	164 (32.3)	288 (31.9)	220 (56.1)	378 (94.5)	598 (75.5)	395 (25.3)	760 (37.4)	1,155 (32.1)
2. มันสำปะหลัง	110 (28.1)	374 (59.0)	484 (47.2)	89 (23.1)	66 (13.4)	155 (17.7)	77 (19.4)	298 (58.7)	375 (41.5)	-	-	-	276 (17.6)	738 (36.3)	1,014 (28.2)
3. ข้าว	73 (18.7)	205 (32.3)	278 (27.1)	227 (59.0)	227 (46.0)	454 (51.7)	10 (2.5)	49 (9.7)	59 (65.4)	-	1 (0.3)	1 (0.1)	310 (19.8)	482 (23.7)	792 (22.0)
4. ไม้ผล	267 (68.3)	37 (5.9)	304 (29.7)	100 (26.0)	86 (17.4)	186 (21.2)	34 (8.6)	98 (19.3)	132 (14.6)	168 (42.9)	86 (21.5)	254 (32.1)	569 (36.4)	307 (15.1)	876 (24.3)
5. ข้าวโพดเลี้ยงสัตว์	79 (20.2)	138 (21.8)	217 (21.2)	-	16 (3.3)	16 (1.8)	78 (19.7)	54 (10.6)	132 (14.6)	-	-	-	157 (10.0)	208 (10.2)	365 (10.1)
6. ผัก	85 (21.7)	-	85 (8.3)	11 (2.9)	20 (4.1)	31 (3.5)	63 (15.9)	55 (10.8)	118 (13.1)	21 (5.4)	6 (1.5)	27 (3.4)	180 (11.5)	81 (4.0)	261 (7.3)
7. ปาล์มน้ำมัน	6 (1.5)	-	6 (0.6)	-	1 (0.2)	1 (0.1)	5 (1.3)	-	5 (0.6)	124 (31.6)	5 (1.3)	129 (16.3)	135 (8.6)	6 (0.3)	141 (3.9)
8. ไม้เศรษฐกิจ	26 (6.6)	12 (2.0)	38 (3.7)	91 (23.6)	59 (12.0)	150 (17.1)	12 (3.0)	-	12 (1.3)	3 (0.8)	6 (1.5)	9 (1.1)	132 (8.4)	77 (3.8)	209 (5.8)
9. หญ้าเลี้ยงสัตว์	2 (0.5)	-	2 (0.2)	8 (2.1)	-	8 (0.9)	87 (22.0)	-	87 (9.6)	-	3 (0.8)	3 (0.4)	97 (6.2)	3 (0.2)	100 (2.8)

ที่มา : วารัตน์ คำกล่อมใจ, 2552 ; เกียรติยศ ทรงสง่า และ กมล เรืองเดช, 2553

