



ประกาศสำนักงานการปฏิรูปที่ดินจังหวัดเพชรบุรี
เรื่อง ให้เกษตรกรยื่นคำขอรับการคัดเลือกและจัดที่ดินเพื่อเกษตรกรรม (แปลงว่าง)

ด้วยคณะกรรมการปฏิรูปที่ดินจังหวัดเพชรบุรี (คปจ.เพชรบุรี) ในคราวประชุม ครั้งที่ ๓/๒๕๖๔ เมื่อวันที่ ๓๐ พฤศจิกายน ๒๕๖๔ ได้มีมติเห็นชอบแผนงานจัดที่ดินแปลงว่าง ประจำปีงบประมาณ พ.ศ. ๒๕๖๕ ซึ่งสำนักงานการปฏิรูปที่ดินจังหวัดเพชรบุรี (ส.ป.ก.เพชรบุรี) ได้รับคินมาจากเกษตรกรที่สละสิทธิในเขตปฏิรูปที่ดิน โครงการพาหนองหญ้าปล้อง อำเภอหนองหญ้าปล้อง และเห็นชอบแผนผังการจัดที่ดินแปลงว่างดังกล่าว จำนวน ๔๑ แปลง เนื้อที่ประมาณ ๑๗๙-๒-๘๖ ไร่ และจำนวนเกษตรกรที่คาดว่าจะได้รับการคัดเลือกและจัดที่ดินแปลงว่าง จำนวน ๔๐ ราย ๔๐ แปลง เนื้อที่ประมาณ ๑๗๔-๑-๘๙ ไร่

อาศัยอำนาจตามความในข้อ ๗ (๒) ข้อ ๑๕ วรรคสอง และข้อ ๑๘ แห่งระเบียบคณะกรรมการปฏิรูปที่ดินเพื่อเกษตรกรรม ว่าด้วยหลักเกณฑ์ วิธีการ และเงื่อนไขในการคัดเลือกและจัดที่ดินให้แก่เกษตรกร การโอนหรือตกทอดทางมรดกสิทธิการเช่าหรือเช่าซื้อ และการจัดการทรัพย์สินและหนี้สินของเกษตรกรผู้ได้รับที่ดิน พ.ศ. ๒๕๖๔ ประกอบมติ คปจ.เพชรบุรี ในคราวประชุม ครั้งที่ ๓/๒๕๖๔ เมื่อวันที่ ๓๐ พฤศจิกายน ๒๕๖๔ ส.ป.ก.เพชรบุรี จึงออกประกาศไว้ดังต่อไปนี้

ข้อ ๑ บุคคลผู้มีสิทธิยื่นคำขอรับการคัดเลือกและจัดที่ดินเพื่อเกษตรกรรมตามประกาศนี้ ต้องมีคุณสมบัติและไม่มีลักษณะต้องห้าม ดังต่อไปนี้

- (๑) เป็นบุคคลธรรมดา
- (๒) เป็นเกษตรกร
- (๓) มีสัญชาติไทย
- (๔) บรรลุนิติภาวะ หรือยังไม่บรรลุนิติภาวะแต่จำเป็นต้องประกอบอาชีพเกษตรกรรม เพื่อการยังชีพและมีความสามารถหรือประสบการณ์ในการประกอบอาชีพดังกล่าว
- (๕) ไม่เป็นคนทุพพลภาพหรือจิตฟั่นเฟือนไม่สมประกอบจนไม่สามารถประกอบการเกษตรได้
- (๖) ไม่มีที่ดินเพื่อประกอบเกษตรกรรมเป็นของตนเองหรือของบุคคลในครอบครัวเดียวกัน หรือมีที่ดินเพียงเล็กน้อย แต่ไม่เพียงพอแก่การประกอบเกษตรกรรมเพื่อเลี้ยงชีพ
- (๗) ไม่เคยเป็นผู้ได้รับการจัดที่ดินจาก ส.ป.ก. หรือหน่วยงานอื่นใดของรัฐซึ่งสิทธิดังกล่าวสิ้นสุดลงเพราะได้สละสิทธิหรือโอนสิทธิในที่ดินทั้งหมดหรือไม่ปฏิบัติตามกฎหมายหรือระเบียบข้อบังคับว่าด้วยการนั้น และยังไม่พ้นกำหนดระยะเวลาห้าปีก่อนวันยื่นคำขอรับการจัดที่ดินตามระเบียบคณะกรรมการปฏิรูปที่ดินเพื่อเกษตรกรรม ว่าด้วยหลักเกณฑ์ วิธีการ และเงื่อนไขในการคัดเลือกและจัดที่ดินให้แก่เกษตรกร การโอนหรือตกทอดทางมรดกสิทธิการเช่าหรือเช่าซื้อ และการจัดการทรัพย์สินและหนี้สินของเกษตรกรผู้ได้รับที่ดิน พ.ศ. ๒๕๖๔ เว้นแต่ในกรณีที่มีการสิ้นสิทธิอันนี้เกิดจากเหตุที่จำเป็นและสมควรหรือเพื่อประโยชน์สาธารณะ
- (๘) เป็นผู้ยินยอมปฏิบัติตามระเบียบ ข้อบังคับ และเงื่อนไขที่คณะกรรมการปฏิรูปที่ดินเพื่อเกษตรกรรมและคณะกรรมการปฏิรูปที่ดินจังหวัดเพชรบุรีกำหนด

ข้อ ๒ รายละเอียดเกี่ยวกับที่ดินแปลงว่างที่จะดำเนินการตามแผนงานจัดที่ดินแปลงว่าง ประจำปีงบประมาณ พ.ศ. ๒๕๖๕ ปรากฏตามรายละเอียดบัญชีการจัดที่ดินแปลงว่างฯ และแผนผังการจัดที่ดินแปลงว่างแนบท้ายประกาศนี้

ข้อ ๓ บุคคลผู้จะได้รับการพิจารณาคัดเลือกและจัดที่ดินแปลงว่างตามประกาศนี้ ให้ได้รับการจัดที่ดินโดยวิธีการให้สิทธิการเช่า ซึ่งจำนวนเกษตรกรที่คาดหวังว่าจะได้รับการคัดเลือกและจัดที่ดินแปลงว่างจำนวน ๔๐ ราย ๔๐ แปลง เนื้อที่ประมาณ ๑๗๔-๑-๘๙ ไร่ โดยจะใช้วิธีการจัดลำดับเกษตรกรเรียงลำดับดังต่อไปนี้

(๑) ลำดับที่ ๑ เป็นผู้ได้รับความเดือดร้อนเรื่องที่ดินทำกินและที่อยู่อาศัย ซึ่งได้ยื่นทูลเกล้าทูลกระหม่อมถวายฎีกาขอพระราชทานความเป็นธรรมและขอพระราชทานความช่วยเหลือ

(๒) ลำดับที่ ๒ เป็นผู้ผ่านการฝึกอบรมโครงการสร้างและพัฒนาเกษตรกรรุ่นใหม่

(๓) ลำดับที่ ๓ เป็นผู้ขึ้นทะเบียนขอรับที่ดินทำกินจากการปฏิรูปที่ดินเพื่อเกษตรกรรมไว้กับสำนักงานการปฏิรูปที่ดินเพื่อเกษตรกรรม (ส.ป.ก.) ซึ่งผ่านการตรวจสอบจากอำเภอและผ่านการรับรองคุณสมบัติจากการจัดทำประชาคมหมู่บ้าน และได้รับการพิจารณาจัดลำดับจากผู้ที่มีภูมิลำเนาในท้องที่ที่ดินแปลงว่างนั้นตั้งอยู่ ตามหลักเกณฑ์เรียงลำดับ ดังต่อไปนี้

(๓.๑) ลำดับที่ ๑ เป็นผู้ไม่มีที่ดินทำกินที่เป็นผู้รับจ้างทางการเกษตร

(๓.๒) ลำดับที่ ๒ เป็นผู้ไม่มีที่ดินทำกินที่เป็นผู้ว่างงานหรือถูกเลิกจ้าง

(๓.๓) ลำดับที่ ๓ เป็นผู้ไม่มีที่ดินทำกินที่เป็นผู้เช่าประกอบเกษตรกรรม หรือผู้มีที่ดินเล็กน้อยไม่เพียงพอต่อการครองชีพ

ทั้งนี้ การจัดลำดับในแต่ละข้อข้างต้นให้พิจารณาเรียงรายได้ และการมีภาระในครอบครัวที่ต้องรับผิดชอบ ซึ่งส่งผลให้มีรายได้ไม่เพียงพอต่อการครองชีพประกอบในการจัดลำดับด้วย

ข้อ ๔ บุคคลตามข้อ ๓ ที่ประสงค์จะขอรับการคัดเลือกเพื่อขึ้นทะเบียนเป็นผู้มีสิทธิได้รับการจัดที่ดินแปลงว่าง ที่ดินตั้งอยู่ในเขตปฏิรูปที่ดินโครงการป่าหนองหญ้าปล้อง หมู่ที่ ๒ หมู่ที่ ๖ และหมู่ที่ ๗ ตำบลหนองหญ้าปล้อง อำเภอหนองหญ้าปล้อง จังหวัดเพชรบุรี ให้ยื่นคำขอรับการคัดเลือกและจัดที่ดินเพื่อเกษตรกรรมต่อพนักงานเจ้าหน้าที่ ณ ส.ป.ก.เพชรบุรี เลขที่ ๓๑๓ หมู่ที่ ๒ ตำบลธงชัย อำเภอเมืองเพชรบุรี จังหวัดเพชรบุรี หรือสถานที่อื่นซึ่งพนักงานเจ้าหน้าที่กำหนดนัดหมาย ตั้งแต่วันที่ ๑ - ๒๐ ธันวาคม ๒๕๖๔ ในวันและเวลาราชการตามแบบที่ ส.ป.ก. กำหนด พร้อมแสดงหลักฐาน ดังต่อไปนี้

(๑) สำเนาบัตรประจำตัวประชาชน

(๒) สำเนาทะเบียนบ้าน

(๓) สำเนาหนังสือสำคัญสำหรับที่ดินที่ถือครองของตนเอง คู่สมรสและบุคคลในครอบครัวเดียวกัน เช่น โฉนดที่ดิน, น.ส.๓ ก., น.ส.๓, ส.ค.๑ ฯลฯ ทุกฉบับ (ถ้ามี)

(๔) สำเนาทะเบียนสมรส ทะเบียนหย่า (ถ้ามี)

(๕) สำเนาหลักฐานอื่นๆ เช่น สัญญาเช่า ใบเสร็จชำระภาษีบำรุงท้องที่ ใบเปลี่ยนชื่อตัว/ชื่อสกุล ฯลฯ (ถ้ามี)

ข้อ ๕ เมื่อเลขาธิการ ส.ป.ก. หรือผู้ซึ่งเลขาธิการ ส.ป.ก. มอบหมายได้พิจารณาคัดเลือกและจัดที่ดินแปลงว่างให้แก่เกษตรกรแล้ว จะประกาศผลการคัดเลือกและจัดที่ดินให้ทราบ พร้อมทั้งแจ้งกำหนดวันเวลา และสถานที่ในการทำสัญญาเช่าที่ดินเพื่อเกษตรกรรม (ส.ป.ก.๔-๑๔) ต่อไป

จึงประกาศให้ทราบโดยทั่วกัน

ประกาศ ณ วันที่ ๑ ธันวาคม พ.ศ. ๒๕๖๔

(นายธนตร พารา)

ปลัดที่ดินจังหวัดเพชรบุรี

การจัดที่ดินแปลงว่าง หมู่ที่ 2, หมู่ที่ 6 และหมู่ที่ 7 ตำบลหนองหญ้าปล้อง อำเภอหนองหญ้าปล้อง จังหวัดเพชรบุรี

ลำดับที่	ระวาง	แปลงเลขที่	เนื้อที่			หมายเหตุ
			ไร่	งาน	ตารางวา	
1	4935IV7266	1	4	0	18	เลขแปลงที่ดินสมมุติ
2	4935IV7266	2	4	0	18	"
3	4935IV7266	3	4	0	18	"
4	4935IV7266	4	4	0	18	"
5	4935IV7266	5	5	0	00	"
6	4935IV7266	6	5	0	00	"
7	4935IV7266	7	5	0	00	"
8	4935IV7266	8	5	0	00	"
9	4935IV7266	9	5	0	00	"
10	4935IV7266	10	5	0	00	"
11	4935IV7266	11	5	0	00	"
12	4935III7264	12	5	0	00	"
13	4935III7264	13	5	0	00	"
14	4935III7264	แปลงนอกประสงค์	5	0	97	"
15	4935IV7468	14	4	2	09	"
16	4935IV7468	15	4	2	09	"
17	4935IV7468	16	4	2	09	"
18	4935IV7468	17	4	2	09	"
19	4935IV7468	18	4	2	09	"
20	4935IV7466	19	4	3	26	"
21	4935IV7468	20	4	3	26	"
22	4935IV7468	21	4	3	26	"
23	4935IV7468	22	4	3	26	"
24	4935IV7468	23	4	3	26	"
25	4935III7860	24	3	3	24	"
26	4935III7860	25	3	3	45	"
27	4935III7860	26	3	3	45	"
28	4935III7860	27	3	3	45	"
29	4935III7860	28	3	3	45	"
30	4935III7862	29	4	0	11	"
31	4935III7862	30	4	0	11	"
32	4935III7862	31	4	0	11	"
33	4935III7862	32	4	0	11	"
34	4935III7862	33	4	0	11	"
35	4935III7862	34	4	0	11	"
36	4935III7862	35	3	2	90	"
37	4935III7862	36	3	2	90	"
38	4935III7862	37	3	2	90	"
39	4935III7862	38	3	2	90	"
40	4935III7862	39	3	2	20	"
41	4935III7862	40	4	2	92	"

รวม 40 แปลง เนื้อที่ประมาณ 174-1-89 ไร่ (ไม่รวมแปลงนอกประสงค์)

รวมทั้งสิ้น 41 แปลง เนื้อที่ประมาณ 179-2-86 ไร่

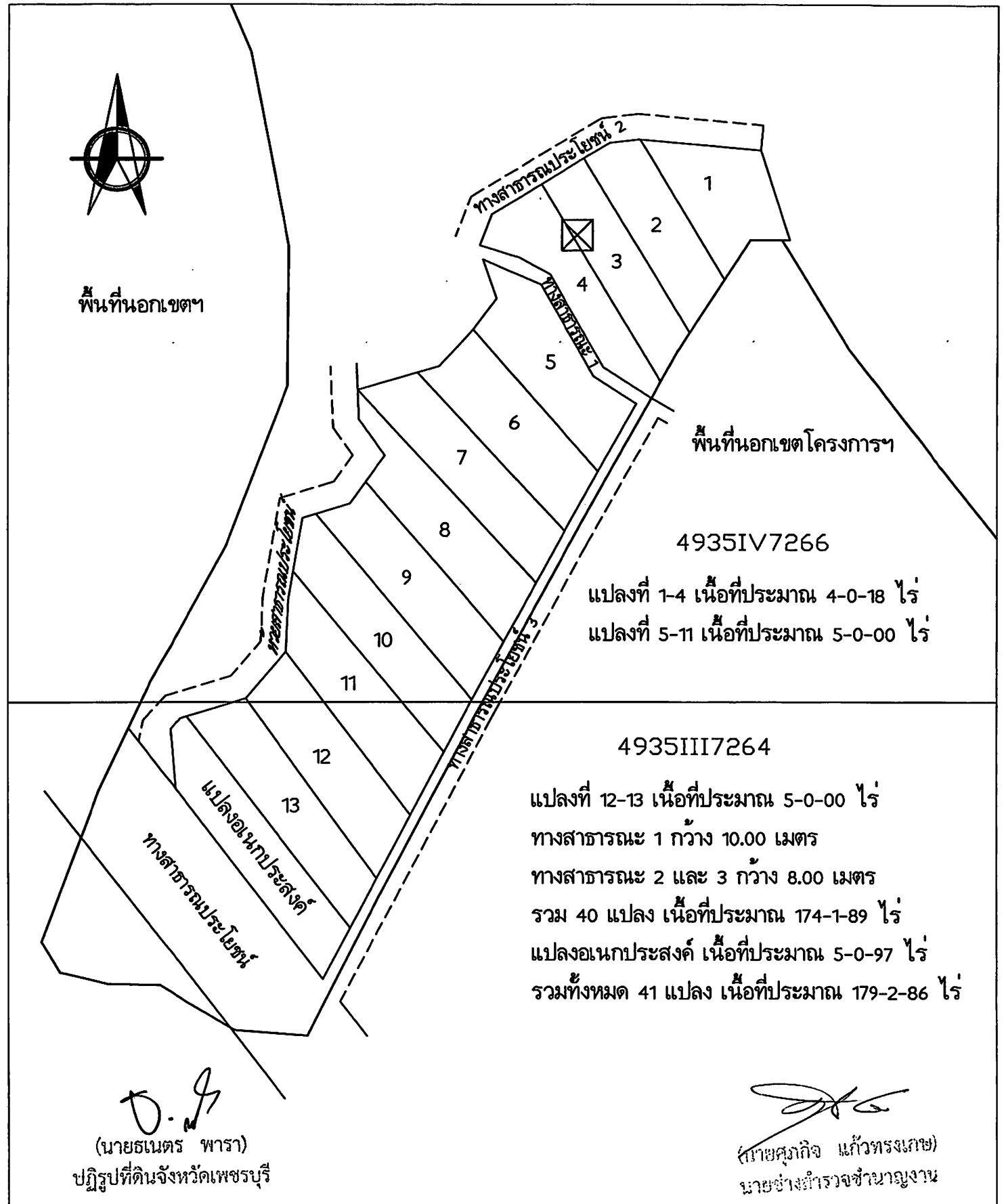
(นายธเนตร พารา)
 ปฏิรูปที่ดินจังหวัดเพชรบุรี

(นายศุภกิจ แก้วทรงเกษ)
 นายช่างสำรวจชำนาญการ

แผนผังการจัดที่ดินแปลงว่าง โครงการป่าหนองหญ้าปล้อง
หมู่ที่ 6 ตำบลหนองหญ้าปล้อง อำเภอหนองหญ้าปล้อง จังหวัดเพชรบุรี

ระวาง 4935IV7266, 4935III7264

มาตราส่วน 1:4,000



แผนผังการจัดที่ดินแปลงว่าง โครงการป่าหนองหญ้าปล้อง
หมู่ที่ 7 ตำบลหนองหญ้าปล้อง อำเภอหนองหญ้าปล้อง จังหวัดเพชรบุรี

ระวาง 4935IV7468, 4935IV7466

มาตราส่วน 1:4,000

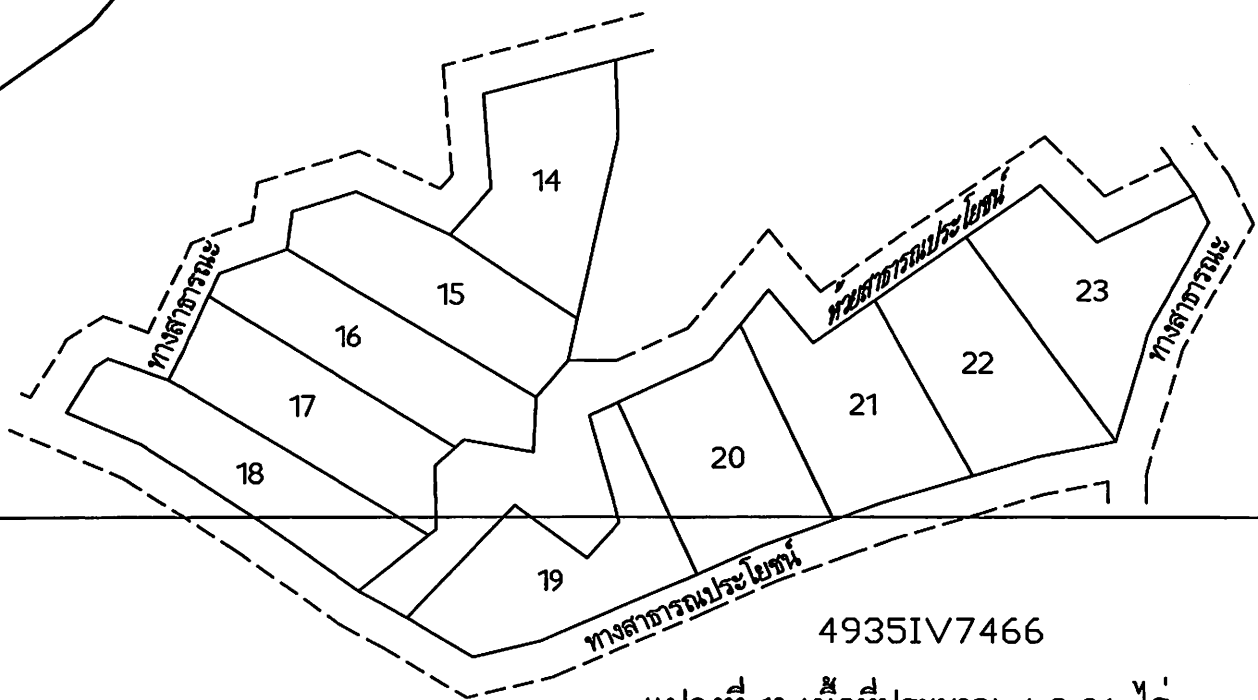


พื้นที่นอกเขตโครงการฯ

พื้นที่นอกเขตโครงการฯ

4935IV7468

แปลงที่ 14-18 เนื้อที่ประมาณ 4-2-09 ไร่
แปลงที่ 20-23 เนื้อที่ประมาณ 4-3-26 ไร่



4935IV7466

แปลงที่ 19 เนื้อที่ประมาณ 4-3-26 ไร่
ทางสาธารณประโยชน์ กว้าง 6 เมตร
รวม 10 แปลง เนื้อที่ประมาณ 46-2-75 ไร่

B.S.

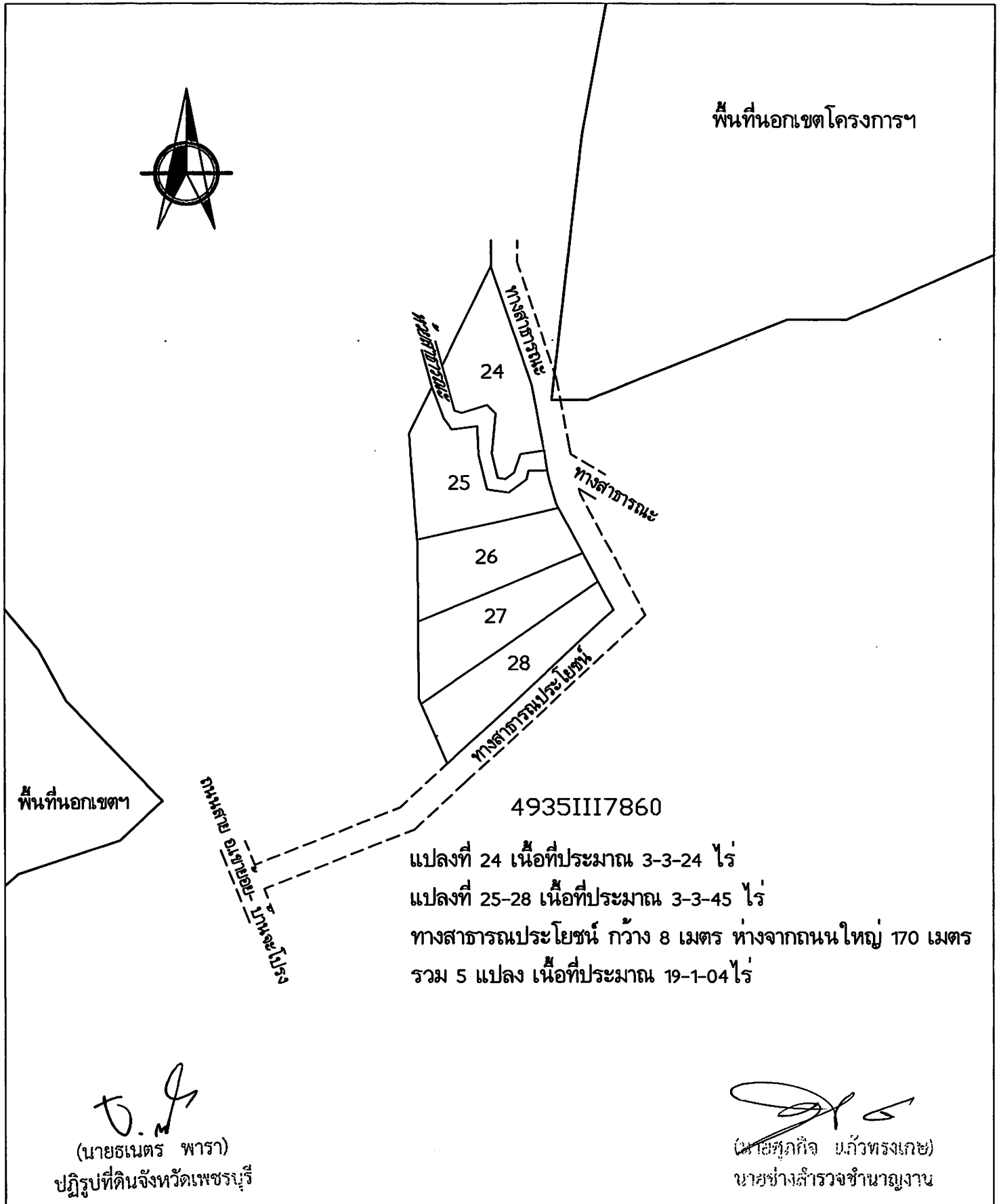
(นายธนตร พารา)
ปฏิรูปที่ดินจังหวัดเพชรบุรี

(นายสุภกิจ แก้วทรงเกษ)
นายช่างสำรวจชำนาญงาน

แผนผังการจัดที่ดินแปลงว่าง โครงการป่าหนองหญ้าปล้อง
ส่วนที่ 1 หมู่ที่ 2 ตำบลหนองหญ้าปล้อง อำเภอหนองหญ้าปล้อง จังหวัดเพชรบุรี

ระวาง 4935III7860

มาตราส่วน 1:4,000



แผนผังการจัดที่ดินแปลงว่าง โครงการป่าหนองหญ้าปล้อง
ส่วนที่ 2 หมู่ที่ 2 ตำบลหนองหญ้าปล้อง อำเภอหนองหญ้าปล้อง จังหวัดเพชรบุรี

ระวาง 4935III7862

มาตราส่วน 1:4,000

