



พระราชกฤษฎีกา

กำหนดเขตที่ดิน ในท้องที่ตำบลห้วยหินลาด ตำบลหินกอง ตำบลสระคู ตำบลทุ่งหลวง
ตำบลทุ่งกุลา อำเภอสุวรรณภูมิ ตำบลกำแพง ตำบลเมืองบัว ตำบลกู่กาสิงห์ ตำบลดงครั่งน้อย
ตำบลดงครั่งใหญ่ ตำบลทุ่งทอง อำเภอเกษตรวิสัย ตำบลศรีสว่าง ตำบลท่าหาดยาว
ตำบลสามขา ตำบลยางคำ อำเภอโพนทราย จังหวัดร้อยเอ็ด และตำบลเมืองเตา

อำเภอพยัคฆภูมิพิสัย จังหวัดมหาสารคาม

ให้เป็นเขตปฏิรูปที่ดิน

พ.ศ. ๒๕๕๒

ภูมิพลอดุลยเดช ป.ร.

ให้ไว้ ณ วันที่ ๒๕ มิถุนายน พ.ศ. ๒๕๕๒

เป็นปีที่ ๖๔ ในรัชกาลปัจจุบัน

พระบาทสมเด็จพระปรมินทรมหาภูมิพลอดุลยเดช มีพระบรมราชโองการโปรดเกล้าฯ
ให้ประกาศว่า

โดยที่เป็นการสมควรปรับปรุงพระราชกฤษฎีกากำหนดเขตที่ดิน ในท้องที่อำเภอสุวรรณภูมิ
และกิ่งอำเภอโพนทราย อำเภอสุวรรณภูมิ จังหวัดร้อยเอ็ด ให้เป็นเขตปฏิรูปที่ดิน พ.ศ. ๒๕๑๕ และ
พระราชกฤษฎีกากำหนดเขตที่ดิน ในท้องที่อำเภอเกษตรวิสัย จังหวัดร้อยเอ็ด ให้เป็นเขตปฏิรูปที่ดิน
พ.ศ. ๒๕๒๑

อาศัยอำนาจตามความในมาตรา ๑๘๗ ของรัฐธรรมนูญแห่งราชอาณาจักรไทย และมาตรา ๒๕
วรรคหนึ่ง แห่งพระราชบัญญัติการปฏิรูปที่ดินเพื่อเกษตรกรรม พ.ศ. ๒๕๑๘ อันเป็นกฎหมายที่มี

บทบัญญัติบางประการเกี่ยวกับการจำกัดสิทธิและเสรีภาพของบุคคล ซึ่งมาตรา ๒๘ ประกอบกับมาตรา ๔๑ มาตรา ๔๒ และมาตรา ๔๓ ของรัฐธรรมนูญแห่งราชอาณาจักรไทย บัญญัติให้กระทำได้โดยอาศัยอำนาจตามบทบัญญัติแห่งกฎหมาย จึงทรงพระกรุณาโปรดเกล้าฯ ให้ตราพระราชกฤษฎีกาขึ้นไว้ ดังต่อไปนี้

มาตรา ๑ พระราชกฤษฎีกานี้เรียกว่า “พระราชกฤษฎีกากำหนดเขตที่ดิน ในท้องที่ตำบล ห้วยหินลาด ตำบลหินกอง ตำบลสระคู ตำบลทุ่งหลวง ตำบลทุ่งกุลา อำเภอสุวรรณภูมิ ตำบลกำแพง ตำบลเมืองบัว ตำบลกู่กาสิงห์ ตำบลคงครั่งน้อย ตำบลคงครั่งใหญ่ ตำบลทุ่งทอง อำเภอเกษตรวิสัย ตำบลศรีสว่าง ตำบลท่าหาดยาว ตำบลสามขา ตำบลยางคำ อำเภอโพนทราย จังหวัดร้อยเอ็ด และตำบลเมืองเตา อำเภอพยัคฆภูมิพิสัย จังหวัดมหาสารคาม ให้เป็นเขตปฏิรูปที่ดิน พ.ศ. ๒๕๕๒”

มาตรา ๒ พระราชกฤษฎีกานี้ให้ใช้บังคับตั้งแต่วันถัดจากวันประกาศในราชกิจจานุเบกษา เป็นต้นไป

มาตรา ๓ ให้ยกเลิก

(๑) พระราชกฤษฎีกากำหนดเขตที่ดิน ในท้องที่อำเภอสุวรรณภูมิ และกิ่งอำเภอโพนทราย อำเภอสุวรรณภูมิ จังหวัดร้อยเอ็ด ให้เป็นเขตปฏิรูปที่ดิน พ.ศ. ๒๕๑๘

(๒) พระราชกฤษฎีกากำหนดเขตที่ดิน ในท้องที่อำเภอเกษตรวิสัย จังหวัดร้อยเอ็ด ให้เป็นเขตปฏิรูปที่ดิน พ.ศ. ๒๕๒๑

มาตรา ๔ ให้ที่ดินในท้องที่ตำบลห้วยหินลาด ตำบลหินกอง ตำบลสระคู ตำบลทุ่งหลวง ตำบลทุ่งกุลา อำเภอสุวรรณภูมิ ตำบลกำแพง ตำบลเมืองบัว ตำบลกู่กาสิงห์ ตำบลคงครั่งน้อย ตำบลคงครั่งใหญ่ ตำบลทุ่งทอง อำเภอเกษตรวิสัย ตำบลศรีสว่าง ตำบลท่าหาดยาว ตำบลสามขา ตำบลยางคำ อำเภอโพนทราย จังหวัดร้อยเอ็ด และตำบลเมืองเตา อำเภอพยัคฆภูมิพิสัย จังหวัดมหาสารคาม ภายในแนวเขตตามแผนที่ท้ายพระราชกฤษฎีกานี้ เป็นเขตปฏิรูปที่ดิน

มาตรา ๕ ให้รัฐมนตรีว่าการกระทรวงการคลัง รัฐมนตรีว่าการกระทรวงเกษตรและสหกรณ์ และรัฐมนตรีว่าการกระทรวงมหาดไทยรักษาการตามพระราชกฤษฎีกานี้

ผู้รับสนองพระบรมราชโองการ

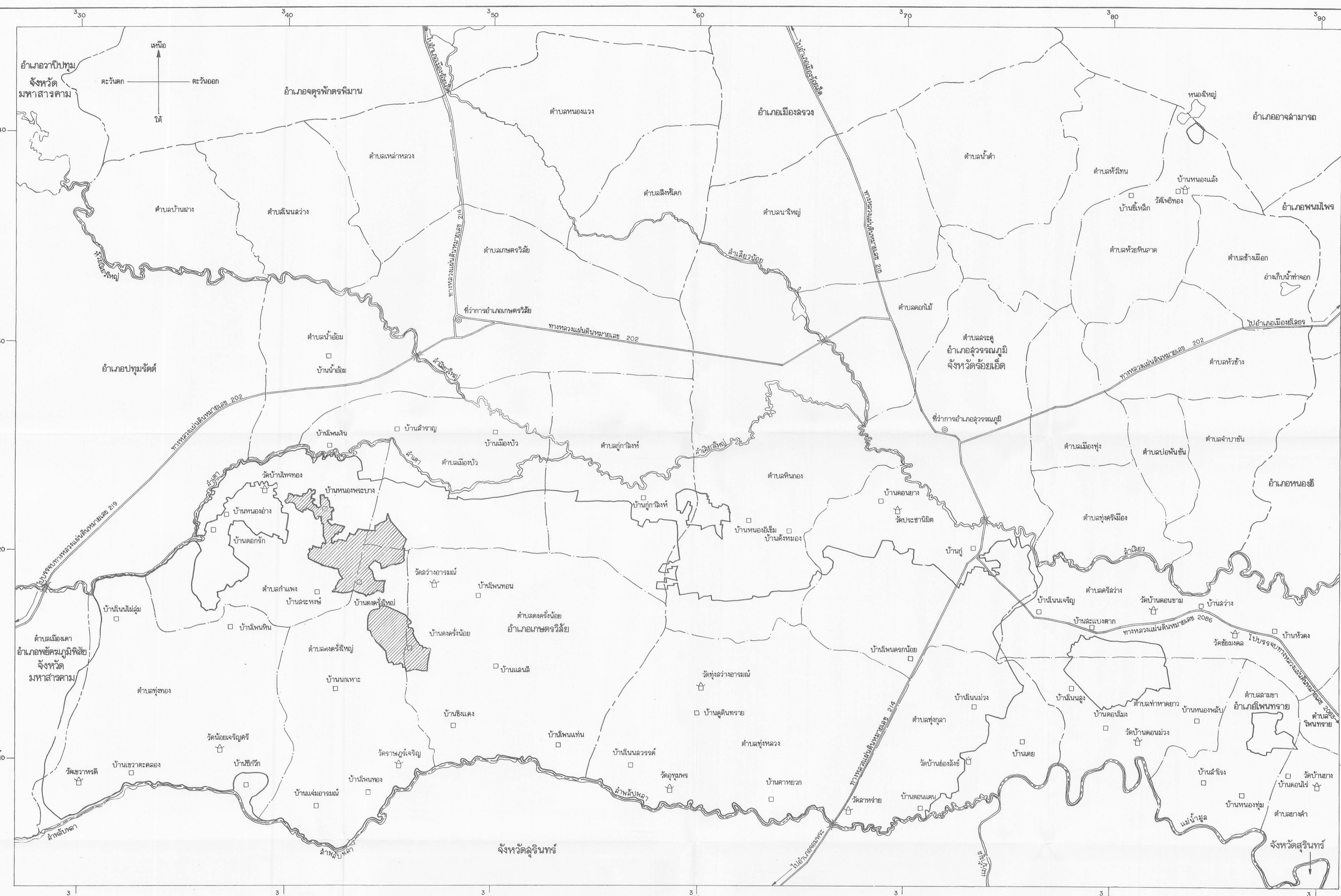
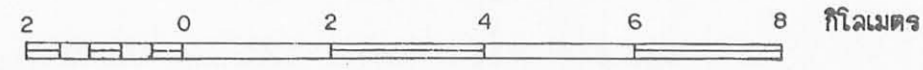
อภิสิทธิ์ เวชชาชีวะ

นายกรัฐมนตรี

แผนที่ท้ายพระราชบัญญัติ
กำหนดเขตที่ดิน ในท้องที่ตำบลห้วยหินลาด ตำบลหินกอง ตำบลละครดู ตำบลทุ่งหลวง ตำบลทุ่งกลา อำเภอสุวรรณภูมิ ตำบลกันทรังษ์ ตำบลเมืองบัว ตำบลกู่กาสิงห์ ตำบลคงครั่งน้อย ตำบลคงครั่งใหญ่ ตำบลทุ่งทอง อำเภอเกษตรวิสัย
ตำบลศรีสว่าง ตำบลท่าหาดยาว ตำบลลามาชา ตำบลยางคำ อำเภอโพนทราย จังหวัดร้อยเอ็ด และตำบลเมืองเตา อำเภอพยัคฆภูมิพิสัย จังหวัดมหาสารคาม
ให้เป็นเขตปฏิรูปที่ดิน

พ.ศ. 2552

มาตราส่วน 1 : 100,000



- เครื่องหมาย**
- แนวเขตปฏิรูปที่ดิน
 - ▨ บริเวณที่กั้นออกจากเขตปฏิรูปที่ดิน
 - - - - - เขตจังหวัด
 - - - - - เขตอำเภอ เขตกิ่งอำเภอ
 - - - - - เขตตำบล
 - == ทางหลวง ถนน ซอย
 - ||| สะพาน
 - ~ แม่น้ำ คลอง ห้วย
 - อ่างเก็บน้ำหนอง บึง
 - ◎ ที่ว่าการอำเภอ
 - หมู่บ้าน บ้าน
 - ⊕ วัด ศาลสงฆ์

(นายสัมพันธ์ พลภักดิ์)
ผู้อำนวยการสำนักงานจัดการปฏิรูปที่ดิน

(นายสุรศักดิ์ แสงอร่าม)
รองเลขาธิการ ปฏิบัติราชการแทน
เลขาธิการสำนักงานจัดการปฏิรูปที่ดินเพื่อเกษตรกรรม

หมายเหตุ :- เหตุผลในการประกาศใช้พระราชกฤษฎีกาฉบับนี้ คือ โดยที่พระราชกฤษฎีกากำหนดเขตที่ดิน ในท้องที่อำเภอสุวรรณภูมิ และกิ่งอำเภอโพนทราย อำเภอสุวรรณภูมิ จังหวัดร้อยเอ็ด ให้เป็นเขตปฏิรูปที่ดิน พ.ศ. ๒๕๑๕ และพระราชกฤษฎีกากำหนดเขตที่ดิน ในท้องที่อำเภอเกษตรวิสัย จังหวัดร้อยเอ็ด ให้เป็นเขตปฏิรูปที่ดิน พ.ศ. ๒๕๒๑ ได้กำหนดเขตปฏิรูปที่ดิน ในท้องที่อำเภอสุวรรณภูมิ กิ่งอำเภอโพนทราย อำเภอสุวรรณภูมิ และอำเภอเกษตรวิสัย จังหวัดร้อยเอ็ด โดยถือเขตอำเภอดังกล่าวเป็นหลัก ซึ่งทำให้เขตปฏิรูปที่ดินที่กำหนดตามพระราชกฤษฎีกาดังกล่าวครอบคลุมพื้นที่ที่ไม่มีโครงการเพื่อดำเนินการปฏิรูปที่ดินเพื่อเกษตรกรรมด้วย ต่อมาเมื่อมาตรา ๒๕ วรรคสาม แห่งพระราชบัญญัติการปฏิรูปที่ดินเพื่อเกษตรกรรม พ.ศ. ๒๕๑๘ ซึ่งแก้ไขเพิ่มเติมโดยพระราชบัญญัติการปฏิรูปที่ดินเพื่อเกษตรกรรม (ฉบับที่ ๓) พ.ศ. ๒๕๓๒ กำหนดให้การกำหนดเขตปฏิรูปที่ดินให้กำหนดเฉพาะที่ดินที่จะดำเนินการปฏิรูปที่ดินเพื่อเกษตรกรรม เว้นแต่ในกรณีที่จะต้องถือเขตของตำบลหรืออำเภอเป็นหลักแล้ว สมควรปรับปรุงพระราชกฤษฎีกาดังกล่าว เพื่อกำหนดเขตปฏิรูปที่ดินเฉพาะที่ดินที่มีการดำเนินการปฏิรูปที่ดินเพื่อเกษตรกรรมเท่านั้น จึงจำเป็นต้องตราพระราชกฤษฎีกานี้